



# BANCO DE MEXICO

## Reporte Analítico

2 de Julio de 2007

### Indicador de Pedidos Manufactureros (IPM). Junio de 2007

---

#### Resumen

---

El Banco de México da a conocer de manera conjunta con el INEGI el Indicador de Pedidos Manufactureros del mes de junio de 2007, el cual se elabora con los resultados de la Encuesta Mensual de Opinión Empresarial (EMOE). Este indicador, al igual que otros dos que ha informado el INEGI, el Indicador Agregado de Tendencia y el Indicador de Confianza del Productor, permiten conocer casi inmediatamente después de terminado el mes de referencia, las expectativas y la percepción de los directivos empresariales sobre el comportamiento del Sector Manufacturero en México.

El Indicador de Pedidos Manufactureros (IPM) fue diseñado de manera conjunta entre el Banco de México y el INEGI, e incorpora las mismas variables y con una metodología similar a la del “Purchasing Managers’ Index” (PMI) que elabora el Institute for Supply Management (ISM) en los Estados Unidos de Norteamérica.

El Indicador de Pedidos Manufactureros (IPM) mostró en el sexto mes de 2007 un nivel de 52.6 puntos, que implicó un descenso de (-)2.6 puntos frente al de mayo pasado de 55.2 puntos. Tal evolución se derivó de retrocesos mensuales de cuatro de sus cinco componentes. En cuanto a su comparación anual el IPM se mantuvo sin cambio con relación al nivel que había presentado en junio de 2006.

#### Indicador de Pedidos Manufactureros

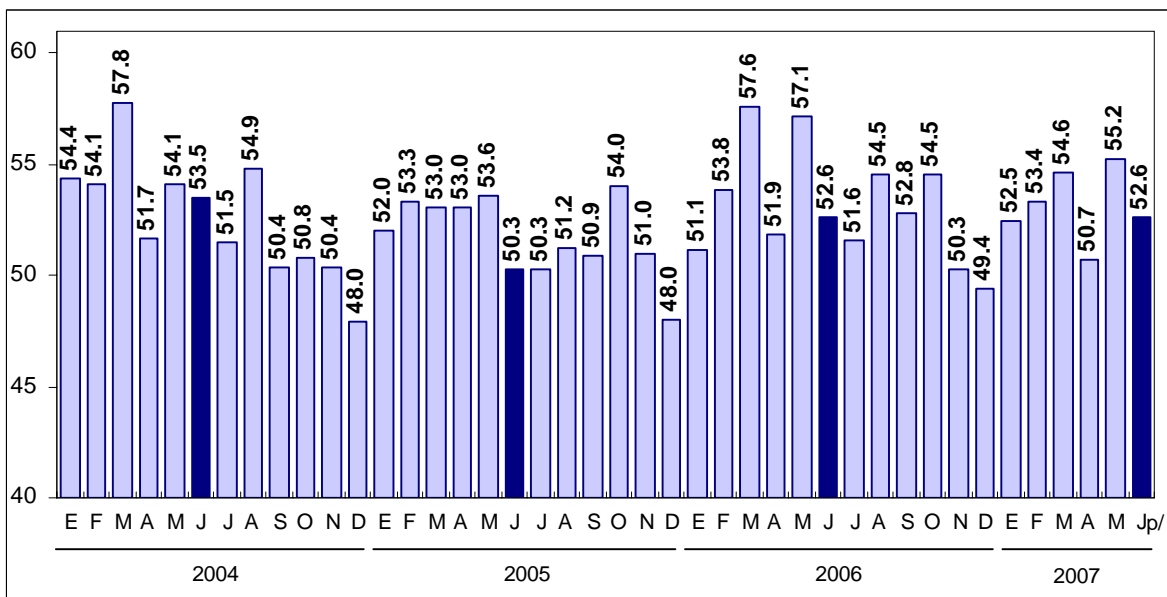
---

El Indicador de Pedidos Manufactureros (IPM) tiene periodicidad mensual y se elabora con base en los resultados de la Encuesta Mensual de Opinión Empresarial (EMOE) que recaba el INEGI. La información cualitativa que de ella se deriva fortalece al Sistema Nacional de Información Estadística del país. Este indicador incorpora, casi inmediatamente después de terminado el mes de referencia, la opinión y percepción del sector empresarial respecto de la evolución del Sector Manufacturero en México.

La EMOE está diseñada para generar “indicadores de difusión”, es decir, indicadores que permiten conocer que tan difundidas o generalizadas están ciertas opiniones

sobre el desempeño de su actividad entre los directivos de las principales empresas manufactureras del país. Uno de estos indicadores es el IPM.

El IPM resulta de integrar las expectativas de las empresas manufactureras con relación a cinco variables captadas por la Encuesta Mensual de Opinión Empresarial. Éstas cubren la siguiente secuencia del proceso productivo de la actividad manufacturera: volumen esperado de pedidos, producción esperada, niveles esperados de personal ocupado, oportunidad de entregas de insumos por parte de los proveedores y el comportamiento de los inventarios de insumos. En este contexto, en junio de 2007 el Indicador de Pedidos Manufactureros se ubicó en 52.6 puntos, nivel inferior en (-) 2.6 puntos al registrado en mayo de 2007, que había sido de 55.2 puntos. Por otra parte, en su comparación anual, el IPM no presentó variación con relación al nivel que había observado en junio de 2006.



Nota: El indicador se genera con los datos referidos al mes en que ocurre la entrevista.  
p/Dato preliminar a partir de la fecha que se indica.

## Componentes del Indicador de Pedidos Manufactureros

El decremento mensual que mostró el Indicador de Pedidos Manufactureros en junio de 2007 se originó por un descenso de cuatro de sus cinco componentes. En cuanto a su comparación anual, el IPM no registró cambio, lo que resultó de que tres de sus componentes presentaron descensos, mientras que los dos restantes aumentaron su nivel.

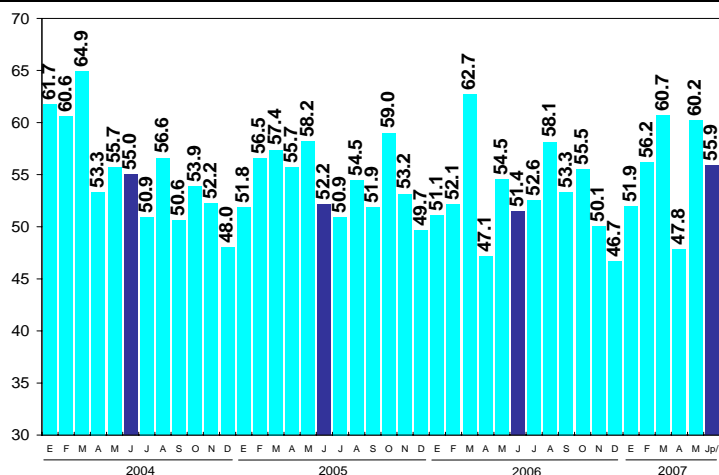
## Indicador de Pedidos Manufactureros y sus Componentes

	2006						2007						
	Jun	Jul	Ago	Sep	Oct	Nov	Dic	Ene	Feb	Mar	Abr	May	Jun <sup>p/</sup>
<b>Índice de Pedidos Manufactureros</b>	52.6	51.6	54.5	52.8	54.5	50.3	49.4	52.5	53.4	54.6	50.7	55.2	52.6
Componentes:													
a) Pedidos.	51.4	52.6	58.1	53.3	55.5	50.1	46.7	51.9	56.2	60.7	47.8	60.2	55.9
b) Producción	55.8	51.9	54.5	53.8	53.7	50.8	45.6	53.4	54.1	60.8	50.2	59.0	54.5
c) Personal Ocupado	52.5	51.6	50.8	49.6	49.0	50.4	48.3	50.3	49.7	50.4	50.4	49.6	51.2
d) Entrega de Insumos de los Proveedores	51.8	51.2	54.5	55.7	63.5	51.5	63.8	53.3	51.8	40.4	55.4	47.9	45.7
e) Inventarios de Insumos	50.0	48.3	51.3	50.8	51.5	48.0	47.9	55.1	52.8	50.8	54.2	53.2	51.2

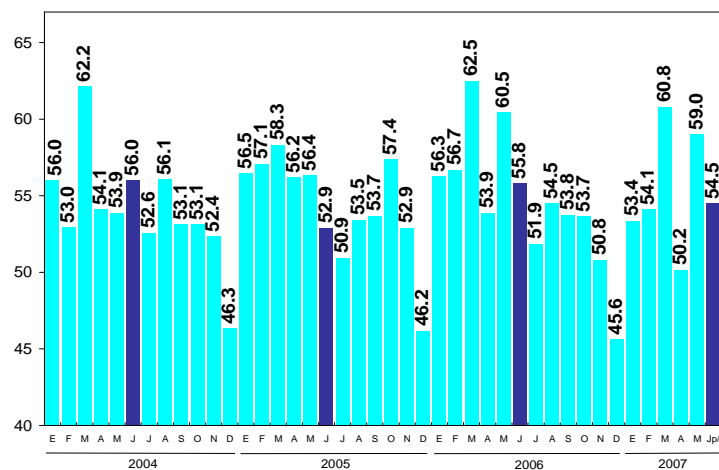
p/ Dato preliminar a partir de la fecha que se indica.

La evolución en junio de 2007 de los cinco componentes del Indicador de Pedidos Manufactureros fue la siguiente:

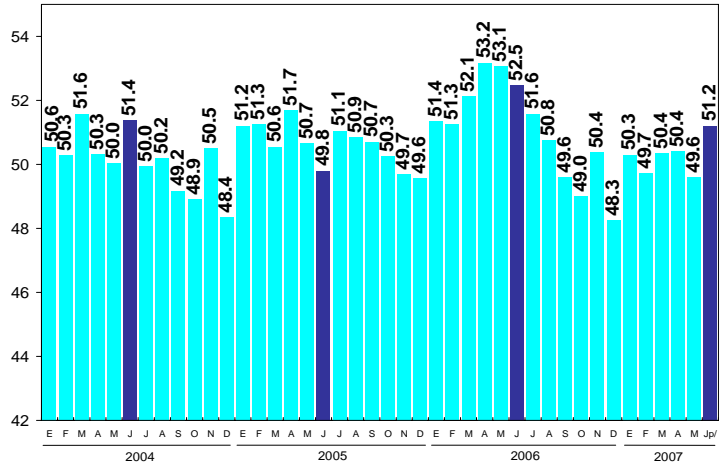
a) El Indicador del **Volumen Esperado de Pedidos** se situó en el sexto mes de 2007 en 55.9 puntos, nivel inferior en (-)4.3 puntos con respecto al dato de mayo. Asimismo, en su comparación anual este indicador mostró un aumento de 4.5 puntos.



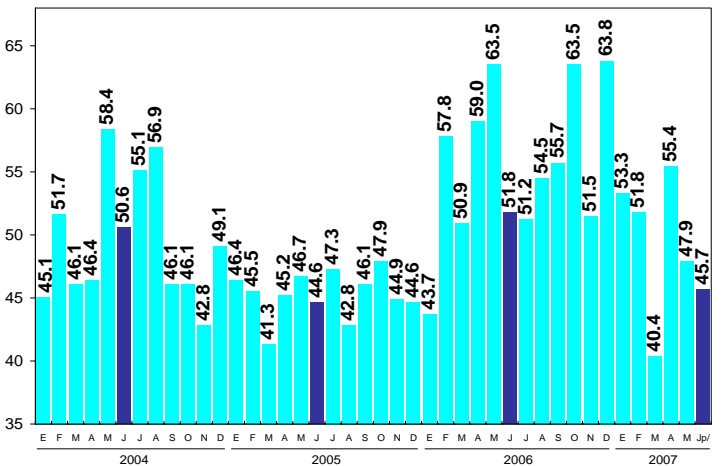
b) El indicador sobre el **Volumen Esperado de Producción** registró en junio de este año un descenso mensual de (-)4.5 puntos, al resultar de 54.5 puntos, luego de que había sido de 59 puntos en mayo pasado. En cuanto a su comparación anual el indicador parcial presentó una disminución de (-)1.3 puntos, ya que en junio de 2006 había alcanzado 55.8 puntos.



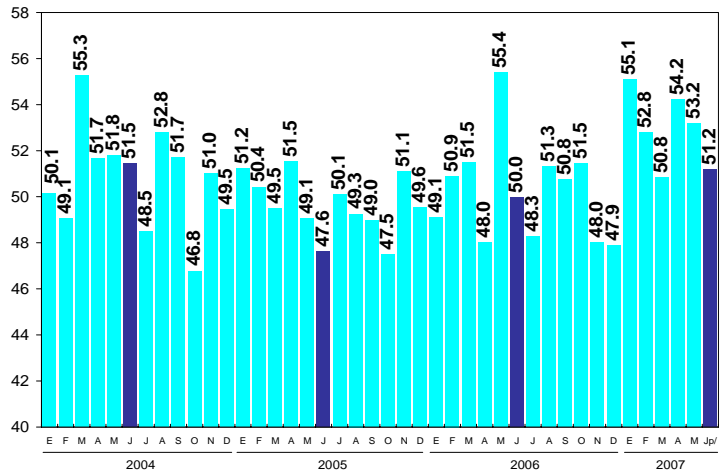
c) En junio de 2007 el indicador sobre los **Niveles Esperados de Personal Ocupado** mostró un crecimiento mensual al situarse en 51.2 puntos, mientras que en el mes previo había sido de 49.6 puntos. En lo referente a su comparación anual este indicador reportó una caída de (-)1.3 puntos, considerando que en junio de un año antes se había ubicado en 52.5 puntos.



d) El Indicador sobre la oportunidad de la **Entrega Esperada de Insumos por parte de los Proveedores** a las empresas encuestadas resultó en junio de 45.7 puntos, nivel inferior en (-)2.2 puntos frente al dato obtenido en mayo de este mismo año de 47.9 puntos. Por otra parte, en su comparación anual este indicador también se redujo en (-)6.1 puntos, dado que en junio del año pasado había sido de 51.8 puntos.



e) En cuanto al Indicador sobre el comportamiento esperado de los **Inventarios de Insumos**, éste se ubicó en junio del año en curso en 51.2 puntos, cifra menor que la obtenida en mayo pasado de 53.2 puntos, lo que implicó una disminución de (-)2 puntos. En cuanto a su comparación anual este indicador registró una variación de 1.2 puntos.



p/ Dato preliminar a partir de la fecha que se indica.

---

## Aspectos Metodológicos

---

La Encuesta Mensual de Opinión Empresarial se lleva a cabo mensualmente y tiene como base una muestra de 503 empresas a nivel nacional. La información es obtenida a través de entrevista electrónica (INTERNET) en cerca de la mitad de las empresas de la muestra, mientras que en el resto se recaba mediante visita al directivo empresarial.

El marco poblacional está formado por el directorio de empresas registradas en el Censo Económico 2004 del Sector Manufacturero, mismo que cuenta con 4,436 empresas, que representan el 65% del personal ocupado y el 86% de los ingresos de las empresas. Para la selección de la muestra se utilizó un diseño probabilístico y estratificado con selección aleatoria e independiente en cada estrato.

Incluye con certeza a las empresas con 1,000 personas y más. Para calcular el tamaño de muestra se utilizó la variable del personal ocupado con afijación Neyman, obteniéndose una muestra de 503 empresas. En el diseño del cuestionario se incorporaron las recomendaciones de la OCDE y CEPAL.

El **Indicador de Pedidos Manufactureros (IPM)** se elabora considerando las expectativas de los directivos empresariales para las siguientes variables: Pedidos, Producción, Personal Ocupado, Oportunidad de las Entregas de Insumos por parte de los Proveedores y sobre los Inventarios de Insumos.

El IPM resulta de la agregación ponderada de los cinco indicadores mencionados. Tales indicadores se ponderan de manera decreciente, según la etapa del proceso productivo que normalmente llevan a cabo las empresas manufactureras, como se muestra a continuación:

1. Pedidos (30 por ciento).
  - ¿Cómo considera usted el comportamiento en el volumen total de pedidos a su empresa provenientes de los mercados interno y externo, para los periodos indicados respecto al inmediato anterior?
2. Producción (25 por ciento).
  - Para los periodos indicados respecto al inmediato anterior señale ¿Cómo se comportó el volumen físico de producción de su empresa?
3. Personal Ocupado (20 por ciento).
  - ¿Cómo evolucionó y estima que lo hará el número de obreros y empleados dependientes de su empresa, o de otra razón social que laboran en la misma, en los periodos indicados respecto al inmediato anterior?
4. Entregas de los Proveedores (15 por ciento).
  - ¿Para los periodos indicados con respecto al mes anterior, cómo califica la oportunidad de la entrega de insumos por parte de sus proveedores?

5. Inventarios (10 por ciento).

- ¿Cómo evolucionó el volumen físico de sus inventarios de insumos y bienes intermedios para los periodos indicados respecto al inmediato anterior?

Para cada una de las preguntas el informante tiene cinco opciones de respuesta: Mucho mayor, Mayor, Igual, Menor y Mucho menor, excepto para la cuarta pregunta, cuyas opciones de respuesta son: Más Rápida, Rápida, Igual, Lenta y Más Lenta.

En el IPM, cada nivel de respuesta cuenta con un ponderador:

Opción de respuesta	Ponderador
<b>Mucho mayor (Mucho mejor)</b>	<b>1.00</b>
<b>Mayor (Mejor)</b>	<b>0.75</b>
<b>Igual</b>	<b>0.50</b>
<b>Menor (Peor)</b>	<b>0.25</b>
<b>Mucho menor (Mucho peor)</b>	<b>0.00</b>

Los indicadores están diseñados para que sus valores fluctúen entre 0 y 100. A medida que las opiniones que indican alguna mejora relativa de la situación se van generalizando, el valor del indicador de que se trate se incrementa. De esa manera, a medida que el optimismo se generaliza entre los informantes, el valor del indicador se hace mayor. Por otra parte, a medida que el porcentaje de informantes con opiniones pesimistas se incrementa, el valor del indicador disminuirá. Así, cuando el indicador cualitativo crece (decrece), ello refleja una mayor probabilidad de que el indicador cuantitativo que corresponda (producción, personal ocupado, etc.), también muestre una tendencia similar. Cabe señalar que es frecuente que en este tipo de indicadores se utilice el valor de 50 como el umbral para separar una expansión de una contracción o un avance de un retroceso.

Es importante destacar que los datos los proporciona el directivo empresarial en la primera mitad del mes de referencia de la encuesta, tomando como base la información disponible al momento que se aplica la encuesta. Con ello se consigue generar el IPM y sus componentes los cuales son considerados como “datos referidos al mes de la entrevista”. Sin embargo, una vez que el directivo cuenta con información más amplia de lo acontecido en sus empresas, está en posibilidades de proporcionar información más precisa, por lo que es captada nuevamente al siguiente mes para generar un indicador más acorde con la realidad de las mismas. Por tal motivo, se generan nuevamente dichos indicadores los cuales se difundirán al siguiente mes.

Por último, cabe mencionar que si bien la norma seguida internacionalmente es desestacionalizar los Indicadores, por ahora no es posible presentar el IPM de esa manera debido a que la longitud de la serie de datos es corta. Una vez que la serie acumule 60 observaciones, comenzará a presentarse también en versión desestacionalizada.